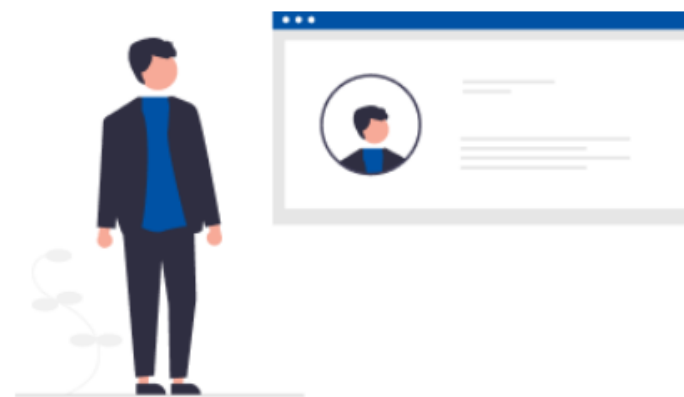


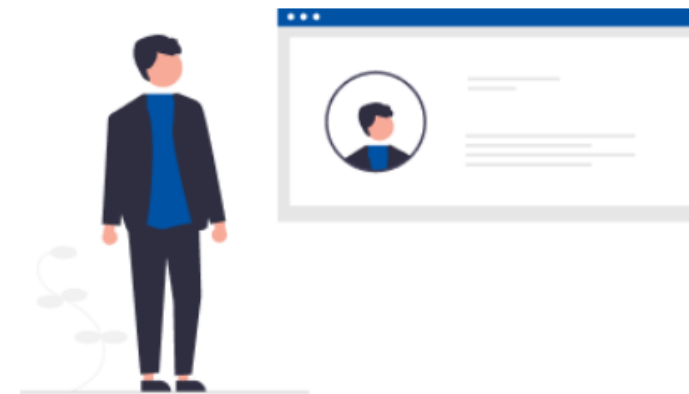
Internetowe Konto Klienta (IKK)

Instrukcja założenia konta w IKK dla firm



W celu rejestracji w systemie e-TOLL wykonaj poniższe kroki:

1. Wejdź na stronę etoll.gov.pl
2. Wybierz metodę logowania
3. Uzupełnij wymagane dane
4. Określ rodzaj rejestrowanego podmiotu
5. Załóż konto podmiotu
6. Wybierz podmiot
7. Utwórz konto rozliczeniowe
8. Utwórz finansowanie
9. Dodaj pojazd i przypisz go do konta rozliczeniowego
10. Dodaj urządzenie lokalizacyjne
11. Przypisz urządzenie lokalizacyjne do pojazdu
12. Aktywuj urządzenie lokalizacyjne w IKK



1. Wejdź na stronę etoll.gov.pl

Wybierz z górnego paska pole
Logowanie do IKK.

eTOLL System Poboru Opłaty Elektronicznej Krajowej Administracji Skarbowej

Wyszukaj po frazie...

Logowanie do IKK

System e-TOLL | Rejestracja w e-TOLL | Narzędzia do wnoszenia opłat | Strefa dla użytkownika | Strefa dla dostawcy

System e-TOLL

Jedyny system w Polsce, który umożliwi użytkownikom pojazdów ciężkich realizację obowiązku wnoszenia opłaty elektronicznej za przejazdy po płatnych odcinkach dróg w Polsce, zarządzanych przez Generalną Dyрекcję Dróg Krajowych i Autostrad (GDDKIA).

Zarejestruj się | Internetowe Konto Klienta

Artykuły

- Uaktualnij przeglądarkę i korzystaj z Internetowego Konta Klienta
- Zmiana prezentacji danych na nocie obciążeniowej e-TOLL
- Pojazdy lekkie – kontrola prawidłowości wnoszenia opłaty za...

2. Wybierz metodę logowania

Dedykowanymi sposobami logowania dla osób z Polski są:

- ✓ login.gov.pl,
- ✓ mObywatel,
- ✓ e-dowód,
- ✓ bankowość elektroniczna,
- ✓ login i hasło.

Zaloguj się

Wybierz sposób logowania:

Login.gov.pl

profil zaufany, mObywatel, e-dowód
lub bankowość elektroniczna

Najczęściej używana metoda logowania
do usług administracji publicznej.



Wybierz

Zaloguj się do usługi Ministerstwa Finansów

Ostatnio wybrany sposób logowania

Bankowość elektroniczna
ING Bank Śląski >

Pozostałe sposoby logowania

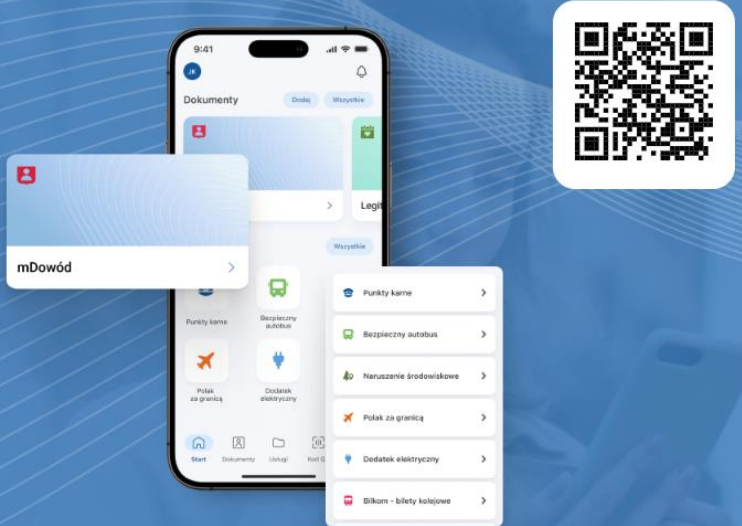
Profil zaufany
Użyj loginu i hasła lub bankowości elektronicznej >

Aplikacja mObywatel Polecany
Skanuj kod QR za pomocą aplikacji mObywatel >

Bankowość elektroniczna
Zaloguj się za pomocą bankowości elektronicznej >

e-Dowód
Użyj aplikacji mobilnej lub komputera z czytnikiem >

USE eID
Use your National eID to access online services >



Pobierz aplikację mObywatel 2.0

Używaj cyfrowych dokumentów i załatwaj sprawy urzędowe od ręki.
Bezpiecznie, szybko, wygodnie.

[Poznaj mObywatela](#)

POBIERZ Z Google Play **Pobierz w App Store**

Dedykowanym sposobem logowania dla osób z zagranicy jest:

- ✓ login i hasło.

Ta opcja wymaga dodatkowego uwierzytelnienia się użytkownika w Miejscu Obsługi Klienta.

Login i hasło

dodatkowa metoda logowania

Logowanie przeznaczone dla osób, które nie korzystają z logowania przez login.gov.pl lub aplikację mObywatel.

Wybierz

Logowanie możliwe jest również w angielskiej wersji językowej.

Po wybraniu tej opcji, system poprosi o ustalenie loginu (adres e-mail) oraz hasła do logowania.

Po uzupełnieniu danych wybierz [Zarejestruj się](#).

Login i hasło

Aby potwierdzić swoją tożsamość, wpisz dane.

[← Powrót](#)

Login*

Hasło*



[Zapomniałeś hasła?](#)

Zaloguj się

Wyczyść dane

Nie masz konta? [Zarejestruj się](#)




3. Uzupełnij wymagane dane

W wymaganych polach wpisz swoje dane.
Następnie kliknij **Dalej**.

Zarejestruj się

Podaj swoje dane.

[← Powrót](#)

 Obywatele polscy powinni logować się do systemu e-TOLL przez Profil Zaufany. Przejdź na [stronę logowania Profilem Zaufanym](#) lub wcześniej [załóż profil](#)

Obywatelstwo*

PESEL*

E-mail*

Wprowadzony adres e-mail będzie Twoim loginem

Imię*

Nazwisko*

Typ dokumentu tożsamości*

Numer dokumentu tożsamości*

Wpisz kod weryfikacyjny, który wysłaliśmy na Twój adres mailowy oraz ustaw hasło.

Następnie wybierz **Zarejestruj**.

Zarejestruj się

Wprowadź kod z dostarczonej wiadomości i ustaw hasło.

[← Powrót](#)


✔ Kod weryfikacyjny został wysłany na podany adres e-mail. Wprowadź kod z dostarczonej wiadomości i ustaw hasło, aby zakończyć rejestrację.

Kod weryfikacyjny:*

[Prześlij ponownie kod weryfikacyjny](#)

Hasło* ⓘ

Potwierdź hasło*

 **Zarejestruj**

Witaj w Internetowym Koncie Klienta

 Jan Kowalski
PESEL: 1



Następny krok

Czy wiesz, że...

W 2016 roku otwarto ostatni odcinek autostrady A4, czyniąc ją pierwszą w Polsce ukończoną autostradą o długości ponad 670 km, przebiegającą od zachodu do wschodu kraju.

Ministerstwo
Finansów



Polityka prywatności

Klauzula Informacyjna Szefa Krajowej Administracji Skarbowej



Infolinia e-TOLL
+48 22 24 337 77



4. Określ rodzaj rejestrowanego podmiotu

Wybierz opcję **Firma**.

< Co chcesz zarejestrować?

→ Firma 

Osoba prywatna 

Czy wiesz, że...

Polska autostrada A4 jest częścią międzynarodowej trasy E40, najdłuższej trasy europejskiej, prowadzącej od Calais we Francji aż do Ridder w Kazachstanie.

5. Załóż konto podmiotu

Uzupełnij dane firmy. Wpisz nr NIP i naciśnij przycisk **Pobierz dane**. Pola uzupełnią się automatycznie na podstawie danych z CEiDG. Wybierz **Następny krok**.

Dane firmy krok 1/4

Miejsce rejestracji firmy*

Polska

NIP*

Wpisz numer

Pobierz dane

Nazwa firmy*

Wpisz nazwę

Forma prawna podmiotu*

Wybierz

Kod pocztowy* Miejscowość*

Wpisz kod Wpisz nazwę

Ulica*

Wpisz nazwę

Numer domu* Numer lokalu

Wpisz numer Wpisz numer

Dane kontaktowe

Forma kontaktu*

E-mail

E-mail + Telefon

E-mail*

Wpisz e-mail

Telefon

Wpisz numer

Następny krok

Czy wiesz, że...

W 2016 roku otwarto ostatni odcinek autostrady A4, czyniąc ją pierwszą w Polsce ukończoną autostradą o długości ponad 670 km, przebiegającą od zachodu do wschodu kraju.

W celu aktywacji konta dołącz w tym miejscu **dodatkowe dokumenty** (załączniki są wymagane) oraz zaakceptuj wymagane zgody.

Chcę okazać dokumenty w PD – stanowi alternatywę dla załączenia dokumentów on-line w trakcie procesu rejestracji. Użytkownik wybierając tę opcję jest zobowiązany do przedstawienia odpowiednich dokumentów osobiście w Miejscu Obsługi Klienta.

Dokumenty

Krok 2/4

i Potrzebujemy więcej informacji, aby móc aktywować konto.
Dodaj dodatkowe dokumenty lub okaż je w jednym z naszych punktów PD.

Chcę okazać dokumenty w PD

Dokumenty rejestrowe firmy*
[Dodaj dokumenty rejestrowe firmy](#)

Uwzględnij pełnomocnictwo na podstawie dokumentu rejestrowego firmy

Pełnomocnictwo*
[Dodaj pełnomocnictwo](#)
[Pobierz wzór pełnomocnictwa](#)

Następny krok

Zgody

Krok 3/4

Marketingowa klienta

Wyrażam zgodę na otrzymywanie materiałów informacyjnych, preferowanym kanałem komunikacji, tj. wiadomość e-mail na wskazany adres poczty elektronicznej i/lub za pomocą wiadomości SMS na wskazany numer telefonu, przekazanych w ramach danych podmiotu systemu e-TOLL.

Następny krok

Czy wiesz, że...
Autostrada A4 jest najstarszą autostradą w Polsce, której pierwsze odcinki zostały oddane do użytku jeszcze przed II wojną światową.

W podsumowaniu zobaczysz wszystkie wcześniej wpisane dane. Możesz je jeszcze edytować. Jeśli są prawidłowe wybierz **Zalóż konto**. Możesz w tym miejscu zrezygnować z rejestracji.

Podsumowanie Krok 4/4

Dane rejestrującego

Imię
Jan

Nazwisko
Kowalski

PESEL

Uiszczenie opłaty [Edytuj](#)

Firma

Dane firmy [Edytuj](#)

Miejsce rejestracji firmy
Polska

NIP
93

Nazwa firmy
Testowa 1

Forma prawna podmiotu
Spółki Akcyjne

Miejscowość
Warszawa

Ulica
Warszawska

Numer domu
11

Numer lokalu
1

Kod pocztowy
00-000

Forma kontaktu
E-mail
E-mail

Dokumenty [Edytuj](#)

Dokumenty rejestrowe
Brak

Pełnomocnictwa
Brak

Zgody [Edytuj](#)

Marketingowa klienta

Wyrażam zgodę na otrzymywanie materiałów informacyjnych, preferowanym kanałem komunikacji, tj. wiadomość e-mail na wskazany adres poczty elektronicznej i/lub za pomocą wiadomości SMS na wskazany numer telefonu, przekazanych w ramach danych podmiotu systemu e-TOLL.

[Zalóż konto](#) [Zrezygnuj z rejestracji](#)

Czy wiesz, że...
Autostrada A1, zwana Gierkówką, jest kluczowym połączeniem północy z południem Polski, łącząc Trójmiasto z Czechami.

Po prawidłowym założeniu konta podmiotu wybierz [Przejdź do serwisu IKK](#).

Weryfikacja podmiotu

Twoje konto tymczasowe jest weryfikowane



Konto tymczasowe zostało utworzone

Zapisz Twój identyfikator i przedstaw wymagane dokumenty rejestrowe w Punkcie Dystrybucji lub załącz je w IKK.

ID klienta

Imię

Jan

Nazwisko

Kowalski

Wyświetl samouczek

Przejdź do serwisu IKK



Serdecznie gratulujemy założenia konta w serwisie IKK e-Toll!

Od teraz możesz korzystać z naszych usług. Aby cieszyć się pełnią możliwości przedstaw wymagane dokumenty rejestrowe lub załącz je w IKK. Witamy na pokładzie!

-Zespół e-TOLL

Po wybraniu **Wyświetl samouczek** pojawi się krótka instrukcja, jak w kilku krokach założyć konto w Internetowym Koncie Klienta.

Krok 1 | Utwórz konto rozliczeniowe

Konto rozliczeniowe odgrywa kluczową rolę w systemie e-Toll. Jego założenie jest fundamentalnym i pierwszym krokiem, który umożliwia korzystanie z systemu e-TOLL.

Następny krok

[Przejdź do serwisu IKK](#)



1. Utwórz konto rozliczeniowe

2. Utwórz finansowanie

3. Utwórz pojazd i przypisz do konta

4. Utwórz urządzenie i przypnij pojazd

Krok 2 | Utwórz finansowanie

Po pomyślnym założeniu konta rozliczeniowego, następnym krokiem jest tworzenie finansowania, aby zapewnić płynność opłat za przejazdy; do wyboru masz trzy opcje: **przedpłatę, odroczoną płatność oraz kartę flotową**, każda z nich dostosowana do różnych potrzeb i preferencji zarządzania finansami.

Następny krok

[Przejdź do serwisu IKK](#)



1. Utwórz konto rozliczeniowe

2. Utwórz finansowanie

3. Utwórz pojazd i przypisz do konta

4. Utwórz urządzenie i przypnij pojazd

Krok 3 | Utwórz pojazd i przypisz do konta

Kolejnym ważnym krokiem jest **utworzenie pojazdu i przypisanie go do swojego konta rozliczeniowego**. Ten proces pozwala na precyzyjne zarządzanie opłatami za przejazdy, gwarantując, że wszystkie transakcje są właściwie przypisane do odpowiednich pojazdów w Twojej flocie lub pojazdu prywatnego.

Następny krok

[Przejdź do serwisu IKK](#)



1. Utwórz konto rozliczeniowe

2. Utwórz finansowanie

3. Utwórz pojazd i przypisz do konta

4. Utwórz urządzenie i przypnij pojazd

Krok 4 | Utwórz urządzenie i przypnij do pojazdu

Jako ostatni krok, aby w pełni korzystać z serwisu IKK **należy dodać ID biznesowe urządzenia i przypisać je do pojazdu**. Ta czynność po aktywacji urządzenia zapewni automatyczne naliczenie opłat. Aktywne urządzenie umożliwia wygodne i nieprzerwane korzystanie z płatnych dróg bez konieczności manualnego zarządzania.

 [Przejdź do serwisu IKK](#)



1. Utwórz konto rozliczeniowe

2. Utwórz finansowanie

3. Utwórz pojazd i przypisz do konta

4. Utwórz urządzenie i przypnij pojazd

6. Wybierz podmiot

W celu kontynuowania procesu rejestracji wybierz **Podmiot**, który przed chwilą został zarejestrowany.


Lista podmiotów

^ Filtrowanie: _____

Status podmiotu Status relacji Twoja rola

Wybierz Wybierz Wybierz

Pokaż wyniki Wyczyść

Podmiot	Status podmiotu	Rola
	✔ Aktywny	Administrator
 Testowa 1 NIP	⚠ Wstępny	Administrator

Zarejestruj nowy podmiot

10 Wierszy na stronę

Pojawi się komunikat o konieczności uzupełnienia dokumentów. Możesz to zrobić:

- **w Internetowym Koncie Klienta (IKK)**- wybierz pole **Uzupełnij dokumenty**, załącz je i wyślij, po czym będą weryfikowane przez naszych pracowników,
- **w Miejscu Obsługi Klienta (MOK)**- zobowiązujesz się dostarczyć dokumenty do najbliższego MOK (mapa MOK wyświetli się poniżej, wybierz **Znajdź najbliższy punkt**).

Pomimo informacji o blokowaniu konta po 14 dniach, nie zostanie ono zablokowane.

⚠ Konto tymczasowe utworzone na 14 dni. Przedstaw dokumenty w punkcie obsługi klienta, w innym przypadku konto zostanie zablokowane.
[Więcej informacji](#)

Twój numer identyfikacyjny podmiotu:
412

Zapisz numer i przedstaw w PD

Znajdź najbliższy punkt Wyszukiwarka PD

Dodaj dokumenty

← Powrót

Dokumenty rejestrowe firmy

+ Dodaj dokument

Weryfikacja użytkownika

Dokumenty zostały wysłane

Od teraz możesz korzystać z usług e-TOLL w trybie przedpłaty. Aby uzyskać dostęp do usług e-TOLL w trybie z odroczoną płatnością, musimy zweryfikować Twoje dane.

Nasi pracownicy dokonają weryfikacji dokumentów online, potwierdzenie otrzymasz na wskazany e-mail.

Uzupełnij dokumenty → **Wyślij dokumenty** → **Przejdź do listy podmiotów** Wyszukiwarka PD

Po wybraniu **Podmiotu** otworzy się menu główne.

Lista podmiotów

^ Filtrowanie:

Status podmiotu: Wybierz | Status relacji: Wybierz | Twoja rola: Wybierz

Pokaż wyniki **Wyczyść**

Podmiot

- Testowa 1
NIP: 932C

Zarejestruj nowy podmiot

Konto jest weryfikowane
O zakończeniu procesu zostaniesz poinformowany mailowo.

Dzień dobry, Testowa 1

Witaj w Internetowym Koncie Klienta
Od teraz wszystkie Twoje najważniejsze funkcjonalności dostępne są z pozycji nowego pulpitu.

ID klienta | Twoja rola: **Administrator** | Status klienta: **Niepotwierdzony**

Ulubione
Zadna funkcjonalność nie widnieje jako ulubiona
[Kliknij tutaj](#) aby dodać swoją pierwszą funkcjonalność

Ostatnio utworzeni użytkownicy
Jan Kowalski
Administrator

Dane podmiotu | **Finansowania** | **Noty finansowe**

Generuj raport przejazdów
Po numerze rejestracyjnym pojazdu >
Po numerze konta rozliczeniowego >
Po numerze noty finansowej >

7. Utwórz konto rozliczeniowe

Krok 1. Z menu po lewej stronie wybierz zakładkę **Konta rozliczeniowe**. Aby utworzyć konto wybierz **Utwórz konto rozliczeniowe**.

The screenshot shows the 'Konta rozliczeniowe' (Settlement Accounts) page. On the left, a navigation menu is visible with 'Konta rozliczeniowe' selected. A blue arrow points to this menu item. The main content area has a breadcrumb 'Lista podmiotów > Konta rozliczeniowe' and a title 'Konta rozliczeniowe'. Below the title is a filter section with 'Typ finansowania' (set to 'Wybierz') and 'Status konta rozliczeniowego' (set to 'Aktywne'). There are buttons for 'Pokaż wyniki' and 'Wyczyść'. Two warning messages are displayed: 'Dodaj konto rozliczeniowe' and 'Sprawdź czy wszystkie pojazdy posiadają przypisane aktywne urządzenie'. At the bottom, a table shows 'Brak danych' (No data). A blue arrow points to the 'Utwórz konto rozliczeniowe' button at the bottom of the page.

Status konta	Nazwa konta	Numer konta	Typ finansowania	Pojazdy	Saldo
Brak danych					

Krok 2. Uzupełnij wymagane dane a następnie użyj przycisku **Utwórz konto**. Zostaniesz poinformowany o prawidłowym założeniu konta, w tym miejscu wybierz **Zakończ**.

Lista podmiotów > Konta rozliczeniowe > Tworzenie konta rozliczeniowego

Tworzenie konta rozliczeniowego

Nazwa konta*
Wpisz wartość

Adres do konta*
 Tak jak firmy / osoby
 Inny
 Chcę otrzymywać papierowe noty obciążeniowe

Nazwa odbiorcy*
Wpisz nazwę

Kraj*
Wybierz lub wyszukaj

Miejscowość*
Wpisz nazwę

Ulica*
Wpisz nazwę

Numer domu* **Numer mieszkania (opcjonalnie)**
Wpisz numer Wpisz numer

Kod pocztowy*
Wpisz kod

Dane kontaktowe*
 Takie jak firmy / osoby
 Inne

Forma kontaktu*
 E-mail
 E-mail + Telefon

E-mail*
Wpisz e-mail

Numer telefonu komórkowego (opcjonalnie)
Wpisz numer

Utwórz konto **Zrezygnuj**

Lista podmiotów > Konta rozliczeniowe

Konto rozliczeniowe:

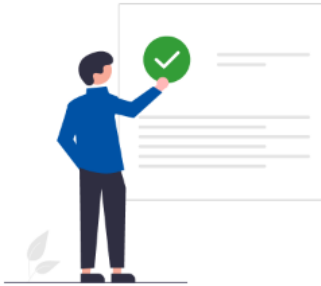
Twoje konto zostało utworzone

⚠ Aby aktywować konto przypisz pojazdy, a następnie wybierz formę finansowania ✕

Nazwa konta rozliczeniowego
Jan1

Numer konta rozliczeniowego

Przypisz pojazd do konta **Utwórz kolejne konto rozliczeniowe** **Zakończ**



8. Utwórz finansowanie

W celu utworzenia finansowania ponownie przejdź do zakładki **Konta rozliczeniowe**.

Na wcześniej utworzonym koncie w kolumnie Typ finansowania wybierz **Utwórz finansowanie**.

Lista podmiotów > Konta rozliczeniowe

Konta rozliczeniowe

^ Filtrowanie:

Typ finansowania: Status konta rozliczeniowego:

Pokaż wyniki **Wyczyść**

⚠ Dodaj formę finansowania
Aktywuj pojazd i wyrusz w trasę tworząc formę finansowania
[Przejdź](#)

⚠ Sprawdź czy wszystkie pojazdy posiadają przypisane aktywne urządzenie
Aby przypiąć urządzenie przejdź do szczegółów pojazdu

Status konta	Nazwa konta	Numer konta	Typ finansowania	Pojazdy	Saldo
Niepodpięte finansowanie	Jan1	6i	Utwórz finansowanie	1 (0)	Brak

Utwórz konto rozliczeniowe 10 Wierszy na stronę

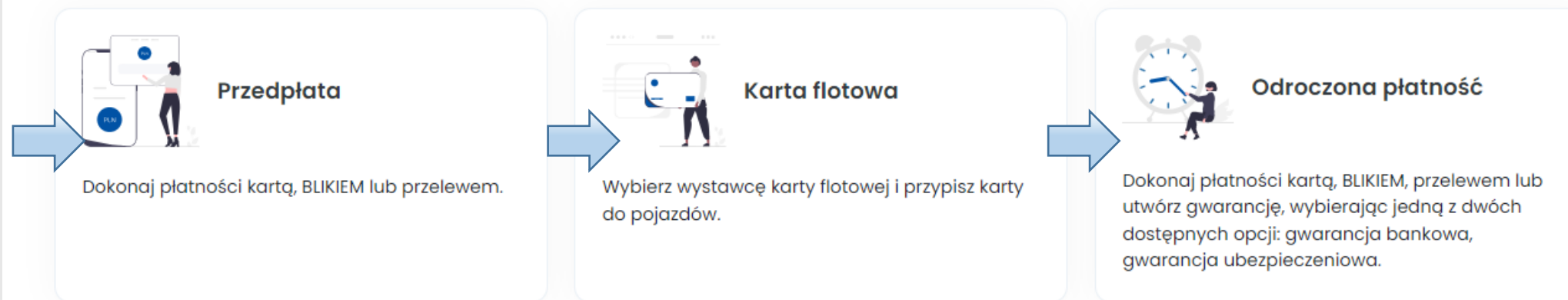
Spośród trzech typów finansowania wybierz ten, który Cię interesuje.

[Lista podmiotów](#) > [Finansowania](#)

Tworzenie finansowania

Krok 1/4

Typ finansowania





Przedpłata

Dokonaj płatności kartą, BLIKIEM lub przelewem.

Wybrałeś przedpłatę.

Z konta możesz korzystać w formie prepaid doładowując je przed wyruszeniem w drogę, aby środki były dostępne w momencie rozpoczęcia przejazdu.

Krok 1. Wybierz z listy rozwijanej konto rozliczeniowe. Wybierz **Następny krok**.

Lista podmiotów > Finansowania

Tworzenie finansowania

✓ — ○ — ○ — ○

Typ finansowania Konto rozliczeniowe Kwota finansowania Podsumowanie

Krok 2/4

Konto rozliczeniowe

Konto rozliczeniowe*

Janl

Nie znalazłeś konta na liście? [Utwórz konto rozliczeniowe](#)

[Poprzedni krok](#) [Następny krok](#)

Krok 2. Wybierz kwotę i opłać finansowanie. Minimalne doładowanie to 20 PLN.

Lista podmiotów > Finansowania

Tworzenie finansowania

Typ finansowania Konto rozliczeniowe **Kwota finansowania** Podsumowanie

Krok 3/4

Kwota finansowania

Kwota finansowania*

Minimum 20 PLN

PLN 20

Poprzedni krok **Następny krok**

Lista podmiotów > Finansowania

Tworzenie finansowania

Typ finansowania Konto rozliczeniowe Kwota finansowania Podsumowanie

Krok 4/4

Podsumowanie

Typ finansowania [Edytuj](#)

Typ finansowania
Przedpłata

Konto rozliczeniowe [Edytuj](#)

Konto rozliczeniowe
Jan1

Kwota finansowania [Edytuj](#)

Kwota finansowania
20 PLN

Opłać finansowanie Zrezygnuj

Select Payment Method

Choose your preferable payment gateway from this list.

- Payment Card
- Petrol Card
- Blik
- Bank Transfers

Continue to Pay 20.00 zł

[Cancel payment](#)

Masz możliwość wyboru automatycznego doładowywania konta, wystarczy wybrać opcję **Tak**.

Lista podmiotów > Finansowania

Przedpłata

Czy chcesz aby system automatycznie doładowywał konto z karty, którą właśnie dokonałeś płatności?*

Tak

Nie

Dalej

Krok 3. Po pomyślnym przebiegu procesu pojawi się komunikat o utworzeniu finansowania.

Wybierz **Zakończ**.

Lista podmiotów > Finansowania

Przedpłata

Finansowanie zostało utworzone

Poprawnie dodana płatność: 20 PLN

Nazwa konta rozliczeniowego
Jan2

Numer konta rozliczeniowego

Zakończ Przypisz urządzenie do pojazdu



Wybrałeś kartę flotową.

W systemie e-TOLL kartą flotową rozliczysz opłaty za przejazdy po płatnych drogach ekspresowych i krajowych. Możesz przypisać numer karty flotowej do konta rozliczeniowego w trybie płatności okresowej z zabezpieczeniem (postpaid) w Internetowym Koncie Klienta (IKK).

Krok 1. Wybierz z listy rozwijanej konto rozliczeniowe.

Wybierz **Następny krok.**

Lista podmiotów > Finansowania

Tworzenie finansowania

Typ finansowania Konto rozliczeniowe Karta flotowa Podsumowanie

Krok 2/4

Konto rozliczeniowe

Konto rozliczeniowe*

Wybierz lub wyszukaj

Nie znalazłeś konta na liście? [Utwórz konto rozliczeniowe](#)

[Poprzedni krok](#) [Następny krok](#)

Krok 2. Z listy rozwijanej wybierz dostawcę kart flotowych.

Wybierz **Następny krok.**

Lista podmiotów > Finansowania

Tworzenie finansowania

Typ finansowania

Krok 3/4

Karta flotowa

Nazwa wystawcy karty flotowej*

Wybierz lub wyszukaj

Poprzedni krok **Następny krok**

Krok 3. Po pomyślnym przebiegu procesu pojawi się komunikat o utworzeniu finansowania.

Następnie wybierz **Utwórz finansowanie.**

Lista podmiotów > Finansowania

Tworzenie finansowania

Typ finansowania

Krok 4/4

Podsumowanie

Typ finansowania [Edytuj](#)

Karta flotowa

Konto rozliczeniowe [Edytuj](#)

Konto rozliczeniowe
Jani

Karta flotowa [Edytuj](#)

Nazwa wystawcy karty flotowej

Utwórz finansowanie Zrezygnuj

Select Payment Method

Choose your preferable payment gateway from this list.

Payment Card

Petrol Card

Blik

Bank Transfers

Continue to Pay 20.00 zł

[Cancel payment](#)



Odroczona płatność

Dokonaj płatności kartą, BLIKIEM, przelewem lub utwórz gwarancję, wybierając jedną z dwóch dostępnych opcji: gwarancja bankowa, gwarancja ubezpieczeniowa.

Wybrałeś konto z odroczoną płatnością.

Pamiętaj, że przy tej formie rozliczenia, należy ustawić zabezpieczenie pieniężne, gwarancję bankową lub ubezpieczeniową w celu realizacji przejazdów siecią dróg płatnych.

Krok 1. Wybierz z listy rozwijanej konto rozliczeniowe.

Wybierz **Następny krok.**

Lista podmiotów > Finansowania

Tworzenie finansowania

Typ finansowania

Krok 2/4

Konto rozliczeniowe

Konto rozliczeniowe*

Wybierz lub wyszukaj

Nie znalazłeś konta na liście? [Utwórz konto rozliczeniowe](#)

Poprzedni krok **Następny krok**

Krok 2. Płatność za zabezpieczenie pieniężne możesz wnieść:

- w formie przelewu bankowego na wskazany podczas rejestracji w e-TOLL numer rachunku bankowego, dedykowany do wpłaty zabezpieczenia pieniężnego,
- przy użyciu karty płatniczej (z wyłączeniem karty flotowej) oraz płatności mobilnych BLIK i PayByLink.

Lista podmiotów > Finansowania

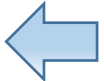
Tworzenie finansowania

Typ finansowania: ✓ Konta rozliczeniowe ○ Zabezpieczenie ○ Podsumowanie

Krok 3/4

Zabezpieczenie

Typ zabezpieczenia*

Płatność online / kartą 

Dane do przelewu

Gwarancja bankowa

Gwarancja ubezpieczeniowa

Kwota zabezpieczenia*

Minimalna kwota zabezpieczenia 1014 PLN

PLN Wpisz kwotę

[Poprzedni krok](#) [Następny krok](#)

Krok 3. Po pomyślnym przebiegu procesu pojawi się komunikat o utworzeniu finansowania. Następnie wybierz **Zakończ**.

Lista podmiotów > Finansowania

Tworzenie finansowania

✓ Typ finansowania ✓ Konta rozliczeniowe ✓ Zabezpieczenie ○ Podsumowanie

Krok 4/4

Podsumowanie

Typ finansowania [Edytuj](#)

Typ finansowania
Odroczona płatność

Konto rozliczeniowe [Edytuj](#)

Konto rozliczeniowe
Jan

Zabezpieczenie [Edytuj](#)

Typ zabezpieczenia
Płatność online / kartą

Kwota zabezpieczenia
1 014.00 PLN

[Utwórz finansowanie](#) [Zrezygnuj](#)

Uwaga! [Edytuj](#) ✕

Akceptujesz utworzenie finansowania.

Po przejściu dalej zostaniesz przeniesiony do usługi operatora płatności i nie będzie możliwości wycofania zabezpieczenia.

Gdy zrezygnujesz lub płatność się nie powiedzie, utworzone finansowanie nie zostanie potwierdzone. Będziesz mógł ponownie dokonać opłacenia zabezpieczenia po przejściu do szczegółów utworzonego finansowania.

Do czasu opłacenia nie będziesz mógł wykonywać przejazdów powiązanych z tym zabezpieczeniem.

[Opłać finansowanie](#) [Odrzuć](#)

Select Payment Method

Choose your preferable payment gateway from this list.

- Payment Card
- Petrol Card
- Blik
- Bank Transfers

[Continue to Pay 20.00 zł](#)

[Cancel payment](#)

9. Dodaj pojazd i przypisz go do konta rozliczeniowego

W celu przypisania pojazdu przejdź do zakładki po lewej stronie menu **Pojazdy** i wybierz **Utwórz pojazd**.

Lista podmiotów > Pojazdy

Pojazdy

^ Filtrowanie:

Status konta rozliczeniowego Konta rozliczeniowe Kod kraju Numer rejestracyjny

Aktywne Wybierz lub wyszukaj Wybierz lub wyszukaj Wybierz lub wyszukaj

Urządzenie

Wybierz lub wyszukaj Pokaż zdezaktywowane pojazdy

Pokaż wyniki Wyczyść

Status pojazdu	Tablica rejestracyjna	Klasa wagowa	Klasa spalin	Aktywne urządzenie	Nazwa konta rozliczeniowego	Status konta
Brak danych						

Utwórz pojazd

Krok 1. Połącz pojazd z kontem rozliczeniowym utworzonym przed chwilą.

Wybierz **Następny krok.**

Lista podmiotów > Pojazdy

Tworzenie pojazdu

Konto rozliczeniowe Weryfikacja Dane pojazdu Masa całkowita Klasa emisji Podsumowanie

Krok 1/6

Konto rozliczeniowe

Konto rozliczeniowe*

Jan1

Nie znalazłeś konta na liście? [Utwórz konto rozliczeniowe](#)

Następny krok

Krok 2. Podaj kraj rejestracji pojazdu i numer rejestracyjny.

Wybierz **Następny krok.**

Lista podmiotów > Pojazdy

Tworzenie pojazdu

Konto rozliczeniowe Weryfikacja Dane pojazdu Masa całkowita Klasa emisji Podsumowanie

Krok 2/6

Weryfikacja

Aktualny kraj rejestracji pojazdu*

Wybierz lub wyszukaj

Numer rejestracyjny*

Wpisz numer

Poprzedni krok **Następny krok**

Krok 3. Uzupełnij dane pojazdu.

Po wpisaniu nr rejestracyjnego pozostałe pola uzupełnią się automatycznie (jeżeli dane pojazdu nie zostały pobrane z Centralnej Ewidencji Pojazdów i Kierowców CEPiK wpisz je ręcznie).

Dodaj skan dowodu rejestracyjnego w PDF. **Załącznik jest wymagany.** Wybierz **Następny krok**.

Lista podmiotów > Pojazdy

Tworzenie pojazdu

Konto rozliczeniowe Weryfikacja **Dane pojazdu** Masa całkowita Klasa emisji Podsumowanie

Krok 3/6

Dane pojazdu

Numer rejestracyjny*
Wpisz numer
Pole jest wymagane

Marka (opcjonalnie)
Wpisz nazwę

Model (opcjonalnie)
Wpisz nazwę

Aktualny kraj rejestracji pojazdu*
Polska

Zeskanuj dowód rejestracyjny
Skan dowodu rejestracyjnego pojazdu musi być czytelny i zawierać informacje o wszystkich uzupełnianych polach.

Dowód rejestracyjny*
+ Dodaj plik

Poprzedni krok Następny krok

Krok 4. Uzupełnij dane z dowodu rejestracyjnego dotyczące masy całkowitej pojazdu.
Wybierz **Następny krok**.

Lista podmiotów > Pojazdy

Tworzenie pojazdu

Konto rozliczeniowe Weryfikacja Dane pojazdu **Masa całkowita** Klasa emisji Podsumowanie

Krok 4/6

Masa całkowita

Autobus (pojazd posiadający więcej niż 9 miejsc siedzących razem z kierowcą)

Pozostałe

Dopuszczalna masa całkowita pojazdu*

kg Wpisz masę

Dopuszczalna masa całkowita zespołu pojazdów*

kg Wpisz masę

Maksymalna masa całkowita przyczepy z hamulcem*

kg Wpisz masę

Maksymalna masa całkowita przyczepy bez hamulca*

kg Wpisz masę

⚠ Zeskanuj dowód rejestracyjny ✕

Skan dowodu rejestracyjnego pojazdu musi być czytelny i zawierać informacje o wszystkich uzupełnianych polach.

Dowód rejestracyjny*

DPO Ł Jf Usuń

+ Dodaj kolejny plik

Poprzedni krok **Następny krok**

Krok 5. Uzupełnij dane z dowodu rejestracyjnego dotyczące klasy emisji spalin i dodaj skan dokumentu potwierdzający klasę Euro (nie jest wymagany).
Wybierz **Następny krok**.

Lista podmiotów > Pojazdy

Tworzenie pojazdu

✓ Konto rozliczeniowe ✓ Weryfikacja ✓ Dane pojazdu ✓ Masa całkowita ○ **Klasa emisji** ○ Podsumowanie



Krok 5/6

Klasa emisji

Klasa emisji spalin*

Wybierz

Dowód rejestracyjny*

DPC pdf   **Usuń**

+ **Dodaj kolejny plik**

! Jeżeli informacja o klasie nie jest zawarta w dowodzie rejestracyjnym pojazdu - dołącz również inny dokument potwierdzający dane

Dokument potwierdzający klasę (opcjonalnie)

+ **Dodaj plik**

Poprzedni krok **Następny krok**

Krok 6. Podsumowanie i utworzenie pojazdu.

W podsumowaniu wyświetlą się wcześniej wpisane dane, aby przejść dalej użyj przycisku **Utwórz pojazd**.

Następnie pojawi się informacja o prawidłowym dodaniu pojazdu.

W kolejnym kroku wybierz **Przypisz urządzenie do pojazdu**.

Lista podmiotów > Pojazdy

Tworzenie pojazdu

Konto rozliczeniowe Weryfikacja Dane pojazdu Masa całkowita Klasa emisji Podsumowanie

Krok 6/6

Podsumowanie

Konto rozliczeniowe [Edytuj](#)

Konto rozliczeniowe
Janit

Weryfikacja [Edytuj](#)

Aktualny kraj rejestracji pojazdu
Polska

Numer rejestracyjny
I

Dane pojazdu [Edytuj](#)

Numer rejestracyjny

Marka
Opel

Model
Astra

Aktualny kraj rejestracji pojazdu
Polska

Dowód rejestracyjny

Masa całkowita [Edytuj](#)

Dopuszczalna masa całkowita pojazdu
3501 kg

Dopuszczalna masa całkowita zespołu pojazdów
3501 kg

Maksymalna masa całkowita przyczepy z hamulcem
4566 kg

Maksymalna masa całkowita przyczepy bez hamulca
5566 kg

Klasa emisji [Edytuj](#)

Klasa emisji spalin
Euro4

Dokument potwierdzający emisję spalin
Brak

[Utwórz pojazd](#)

Lista podmiotów > Pojazdy

Pojazd:

Twój pojazd został utworzony

Numer rejestracyjny pojazdu

Klasa wagowa wynosi 41. Klasa EURO została obliczona na Euro3.

Cennik

Rodzaj drogi	Bez przyczepy	Z przyczepą
A/S	0.48	0.48
OP/G	0.39	0.39

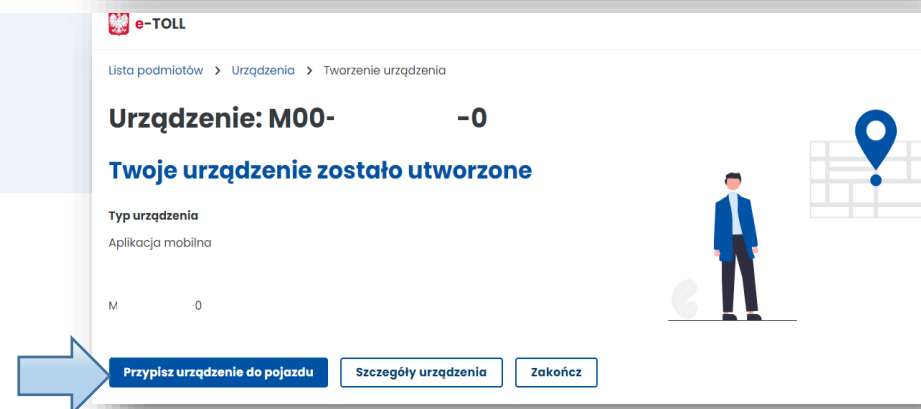
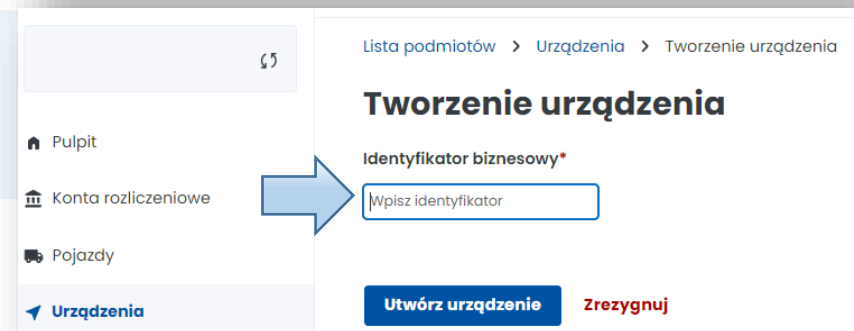
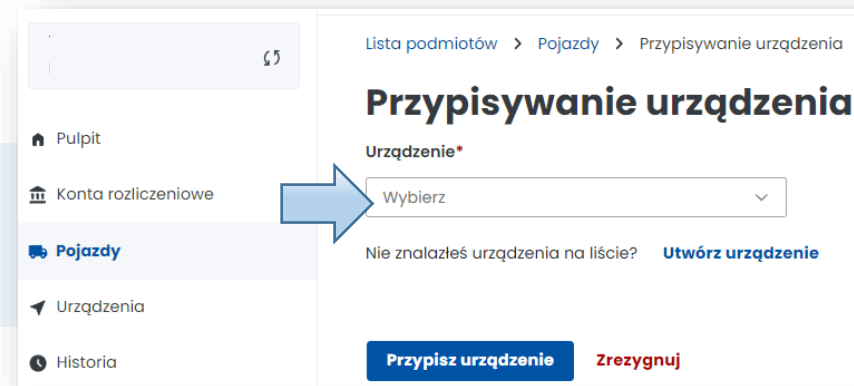
[Przypisz urządzenie do pojazdu](#) [Utwórz kolejny pojazd](#) [Zakończ](#)

10. Dodaj urządzenie lokalizacyjne

Krok 1. Dalej znajdujesz się w zakładce **Pojazdy**, wybierz **Utwórz urządzenie**.

Krok 2. Następnie wprowadź unikatowy **Identyfikator biznesowy** urządzenia. Wybierz **Utwórz urządzenie**.

Krok 3. O zakończeniu procesu zostaniesz powiadomiony komunikatem. Wybierz **Przypisz urządzenie do pojazdu**.



11. Przypisz urządzenie lokalizacyjne do pojazdu

Krok 1. Przejdź do zakładki **Urządzenia** w celu przypisania urządzenia do pojazdu. Następnie z listy rozwijanej **Pojazdy** wybierz pojazd, do którego chcesz przypisać swoje urządzenie lokalizacyjne.

Krok 2. Następnie wybierz przycisk **Przypisz urządzenie**.



Krok 3. Po pozytywnym przypisaniu urządzenia do pojazdu zostanie wyświetlony ekran wraz z aktualnym stanem widocznym w kolumnie Stan: **Powiązane**.

Lista podmiotów > Urządzenia

Urządzenia



^ Filtrowanie:

Stan urządzenia Numer rejestracyjny Biznes ID

Wybierz Wybierz lub wyszukaj Wybierz lub wyszukaj

Pokaż usunięte urządzenia

Pokaż wyniki Wyczyść


Stan	Typ	Biznes ID
 Powiązane	 Aplikacja mobilna	M00-5

Usun urządzenie **Urządzenie M00-5**

Typ urządzenia Aplikacja mobilna

Numer biznesowy MC

Przypisane pojazdy Odlączone pojazdy



Numer rejestracyjny	Nazwa konta rozliczeniowego	Numer konta rozliczeniowego	Typ wsparcia OBE	Akcje
	Jan2		Główne	Aktywuj  Odlącz

Przypisz do kolejnego pojazdu

Utwórz urządzenie 10 Wierszy na stronę

12. Aktywuj urządzenie lokalizacyjne w IKK

W celu aktywacji urządzenia wybierz w kolumnie Akcje link **Aktywuj** i potwierdź w wyświetlonym komunikacie swój wybór poprzez użycie przycisku **Potwierdź**.


Stan	Typ	Biznes ID
 Powiązane	 Aplikacja mobilna	M00-5

Usuń urządzenie

Urządzenie M00

Typ urządzenia: Aplikacja mobilna
Numer biznesowy: M00

Przypisane pojazdy: Odlączone pojazdy

Numer rejestracyjny	Nazwa konta rozliczeniowego	Numer konta rozliczeniowego	Typ wsparcia OBE	Akcje
RI	Jan2		Główne	Aktywuj  Odlącz

[Przypisz do kolejnego pojazdu](#)

Uwaga!

Czy na pewno chcesz aktywować urządzenie na pojeździe?

Potwierdź **Odrzuć**

Utwórz urządzenie

Gratulacje! Właśnie wykonałeś wszystkie kroki rejestracji w systemie e-TOLL.

W przypadku pomyślnego zakończenia procesu rejestracji konta w IKK wszystkie pola poniżej powinny być wypełnione. Poczekaj teraz na weryfikację konta po naszej stronie. O zakończeniu procesu poinformujemy Cię mailowo.

The screenshot displays the user interface of the e-TOLL system. On the left is a vertical navigation menu with items: Pulpit, Konta rozliczeniowe, Pojazdy, Urządzenia, Historia, Dokumenty, Raporty, Uzpełnij przejazd, Wycień trasę, Powiadomienia, and Zgłoszenia. The main content area features a greeting 'Dzień dobry,' followed by a blue banner: 'Witaj w Internetowym Koncie Klienta. Od teraz wszystkie Twoje najważniejsze funkcjonalności dostępne są z pozycji nowego pulpitu.' Below this is a 'Ulubione' section with links to 'Utwórz finansowanie', 'Raport z transakcji', and 'Utwórz konto rozliczeniowe'. To the right, three cards show 'ID klienta', 'Twoja rola Administrator', and 'Status klienta Aktywny'. Further down, a section titled 'Ostatnio utworzeni użytkownicy' lists 'Jan Kowalski Administrator'. At the bottom, there are three cards for 'Dane podmiotu', 'Finansowania', and 'Noty finansowe', and a 'Generuj raport przejazdów' section with options to generate reports by vehicle registration number, account number, or invoice number.

**Więcej informacji
o Internetowym Koncie Klienta
znajdziesz na etoll.gov.pl**